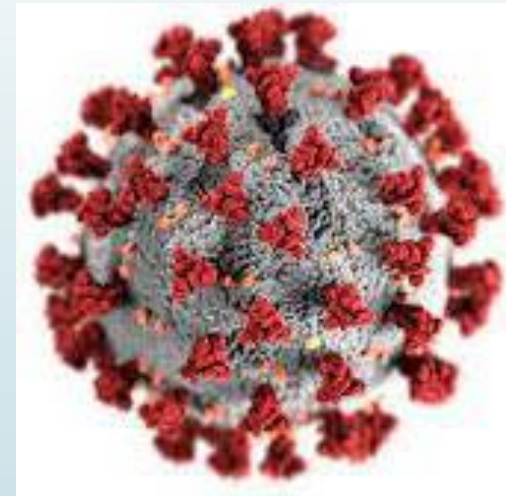


# Vaccination contre le Sars-Cov-2:

## Convaincre sans contraindre?

**Une première dans l'histoire des pandémies humaines: un vaccin disponible dans les 12 mois d'apparition d'un nouveau virus!**

**Une opportunité à saisir!**



Dr Jean-François Moreau

Président de l'AFRAMECO Asbl.

Association francophone des médecins coordinateurs et conseillers

# Vaccin contre la Covid-19 en Belgique

## Principes

La Conférence Interministérielle Santé publique a défini les grands principes qui sous-tendent la stratégie belge de vaccination :

- L'objectif est de vacciner **au moins 70 %** de la population.
- Les **groupes prioritaires** sont déterminés sur la base **d'avis scientifiques**.
- La vaccination est **volontaire et gratuite** pour chaque citoyen.
- Les vaccins étant fournis dans des **flacons multi doses** qui doivent être administrés le même jour, les citoyens seront **vaccinés en groupe** autant que possible.
- Sciensano et l'Agence fédérale des médicaments et des produits de santé collaborent à un **plan de surveillance**. À cette fin, le réseau flamand **Vaccinnet** sera utilisé et étendu à toutes les entités fédérées.
- L'ensemble du programme de vaccination sera **cofinancé par l'autorité fédérale(80%) et les entités fédérées (20%)**.
- Pfizer rencontre des retards de production au niveau mondial de son vaccin contre le coronavirus. Il en résulte que la Belgique recevra au début du mois de janvier non pas 600.000 mais 300.000 doses du vaccin. Cela signifie que dans une première phase, seules 150.000 personnes pourront être vaccinées, au lieu des 300.000 prévues, car deux doses par personne sont nécessaires.

# Vaccin contre la Covid-19 en Belgique

## Phases et groupes cibles:

Dans un premier temps, seul un nombre très limité de vaccins sera disponible, d'où la nécessité de donner la **priorité aux groupes à risque** :

**Dans la phase Ia** les groupes cibles prioritaires sont:

- les **maisons de repos et de soins (résidents et personnel)**,
- Les **professionnels hospitaliers exposés**
- les **professionnels de soins de santé de première ligne**. (15 professions)
- les **autres institutions de soins**

**À partir de la phase Ib**, les stocks seront suffisants pour commencer la vaccination:

- des **plus de 65 ans**
- des **patients à risque** = personnes âgées **de 45 à 65 ans** avec des comorbidités spécifiques:
  - ✓ obésité (BMI  $\geq$  30),
  - ✓ diabète,
  - ✓ hypertension,
  - ✓ maladies cardiovasculaires, pulmonaires, rénales et hépatiques chroniques
  - ✓ malignités hématologiques jusqu'à 5 ans après le diagnostic et
  - ✓ tous les **cancers solides** récents ou **traitements anticancéreux récents**.
- Aux personnes exerçant **des fonctions sociales et/ou économiques essentielles**, selon des critères qui seront définis plus précisément.

Les vaccins disponibles pourront être moins exigeants en termes de stockage à une température plus basse. D'ici là, des centres de vaccination ambulatoires devront être mis en place.

# Vaccin contre la Covid-19 en Belgique

## Phases et groupes cibles

### Dans la phase II:

- ✓ de grandes quantités de vaccins seront plus largement disponibles et pourront être conservées au réfrigérateur.
- des doses uniques commenceront également à être commercialisées, en plus des conditionnements multi-doses.

La vaccination sera alors **élargie aux groupes de personnes adultes à faible risque.**

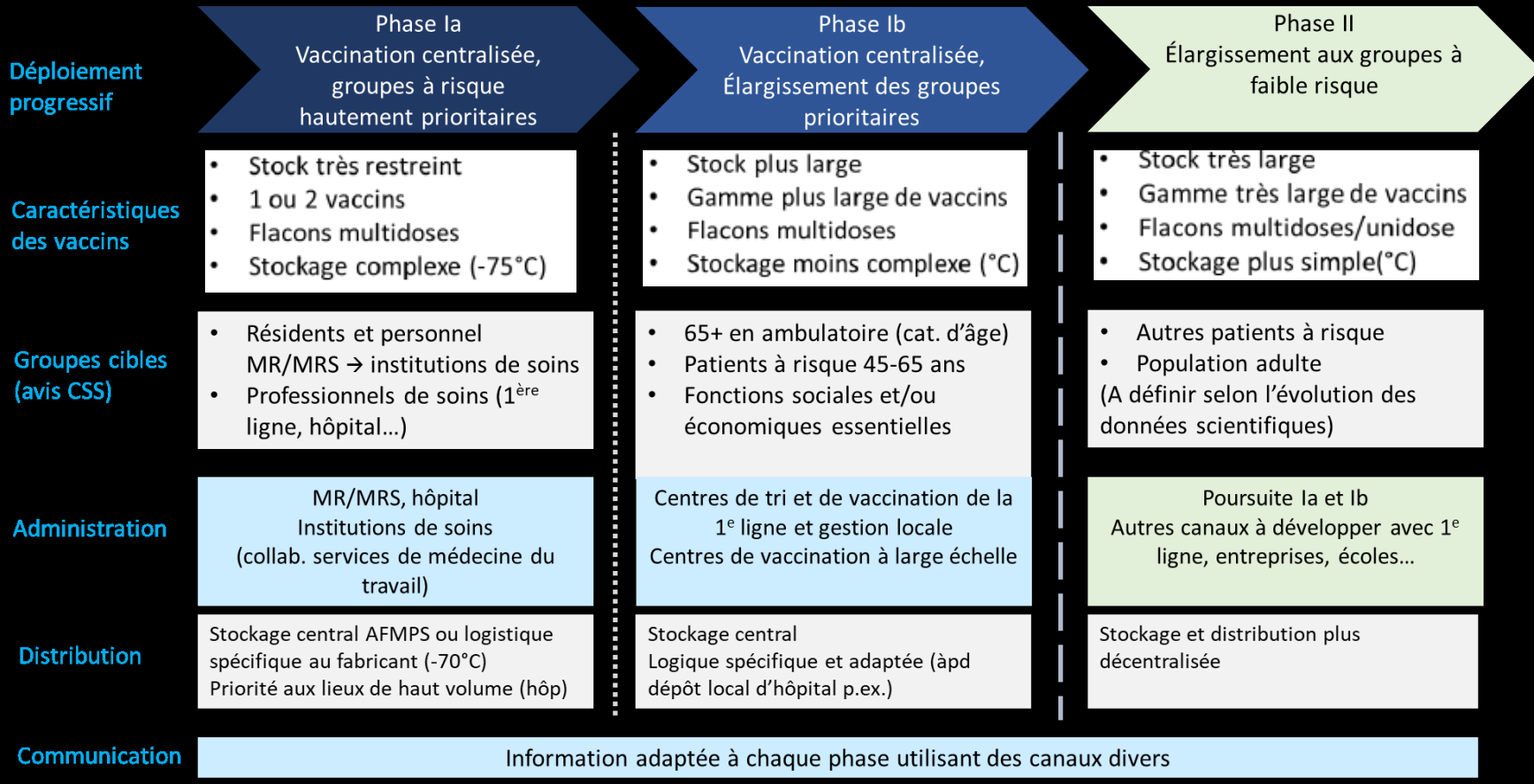
La vaccination contre la Covid-19 concerne **uniquement le public adulte.**

### Pas de vaccination pour:

- Les personnes < **18ans** (pas étudiées).
  - Les femmes **enceintes** (ou ayant un désir de grossesse) et **allaitantes** (pas étudiées).
  - Les grands **allergiques avec antécédent de choc anaphylactique.**
  - les personnes souffrant de **fièvre et d'infections aiguës**. Il est difficile de faire la différence entre les effets secondaires et l'infection.
  - Les personnes dont le **test PCR est positif et moins de 15 jours après la disparition des symptômes.**
- **Contre-indications relatives** : Les personnes atteintes de graves troubles de la coagulation.

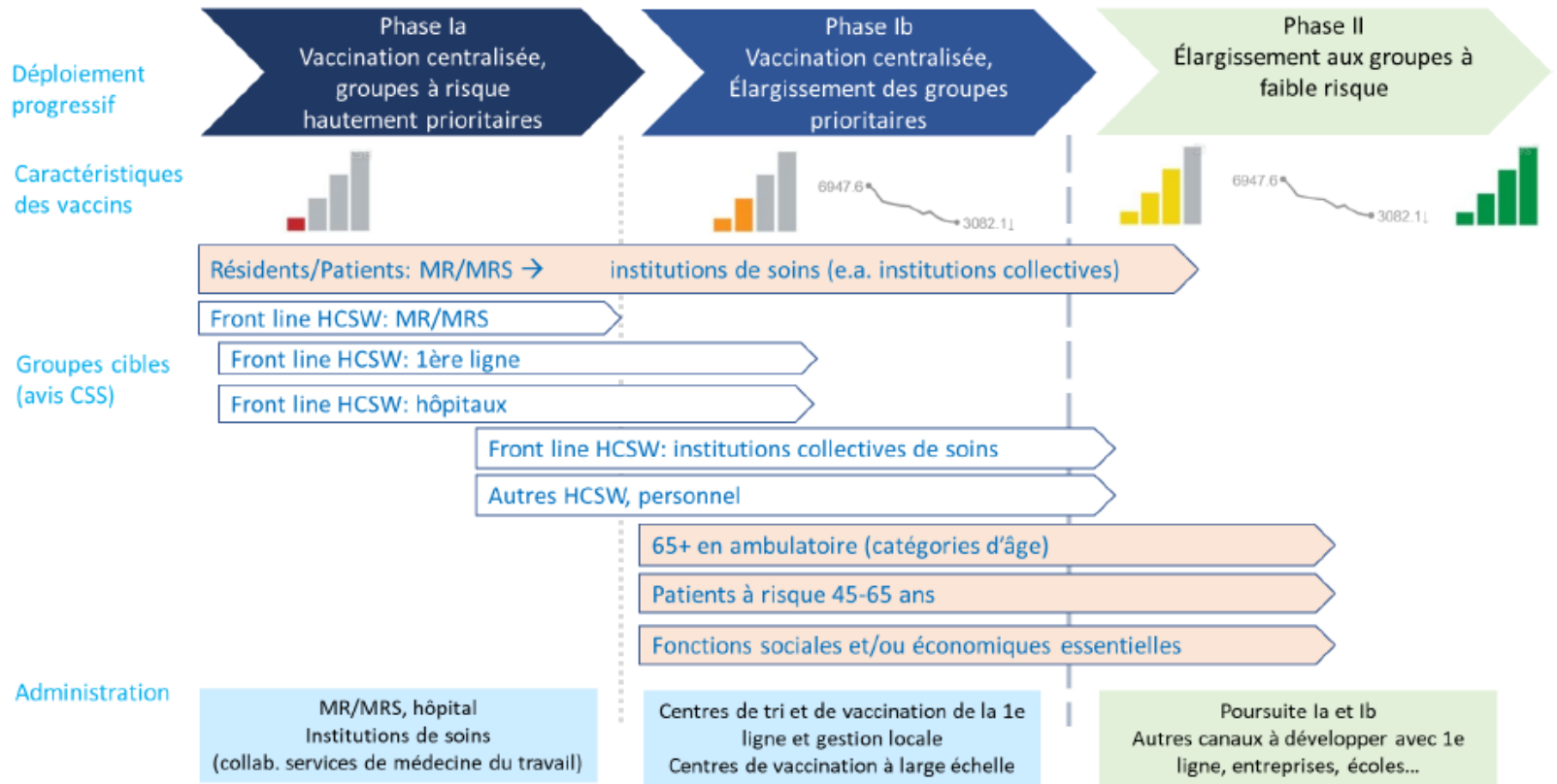
# Vaccin contre la Covid-19 en Belgique

## Opérationnalisation de la stratégie vaccination – vue d'ensemble



# Vaccin contre la Covid-19 en Belgique

## Opérationnalisation de la stratégie vaccination – vue d’ensemble



# Vaccin contre la Covid-19 en Belgique

Remettre la liste des personnes à vacciner au service de prévention et au CRA et déterminer en concertation avec eux 2 dates :

- date A : 1ère dose du personnel et des résidents
- Date B : 2ème dose pour le personnel et les résidents (2 doses sont absolument nécessaires pour être totalement protégé !)
- Entre la date A et la date B, il y a 3 semaines +/- 2 jours (pour le vaccin Pfizer)

La vaccination du personnel et des résidents a lieu le même jour, sauf pour les plus grosses institutions :

- La médecine du travail vaccine le personnel (y compris les bénévoles et les étudiants/stagiaires)
- Le MCC coordonne la vaccination des résidents en collaboration avec les infirmières internes à la MR-MRS.

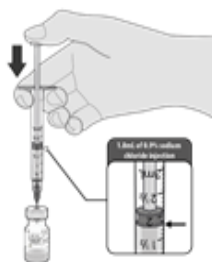
La présence aux deux dates est nécessaire pour éviter le gaspillage de vaccins coûteux (sauf en cas de force majeure).

Pour une livraison au plus tôt 3 jours avant la date prévue :

les vaccins seront livrés à l'état décongelé à la MR-MRS via un transport réfrigéré depuis le HUB Hospitalier avec des fourgons Medista ainsi que l'équipement médical correspondant (Seringues, aiguilles, sérum physiologique, kit adrénaline...). Un contrôle de la température est effectué à la réception. Les flacons sont immédiatement placés dans le réfrigérateur "validé" (pas trop loin à l'arrière). Vérification quotidienne de la température entre 2 et 8 degrés (dispositif de contrôle de la température).

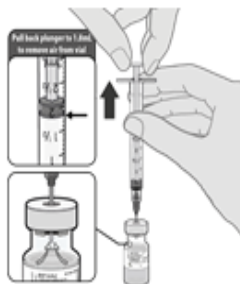
## Dilute the Vaccine

Obtain 0.9% Sodium Chloride Injection, for use as a diluent Do not use any alternate diluents. Regardless of the volume of the locally sourced diluent vial (2ml, 3ml, 5ml or 10ml), it must be used for ONE TIME dilution.



Using aseptic technique, cleanse the vial stopper with a single-use antiseptic swab, then dilute the thawed vial of BNT162b2 by adding **1.8 mL of 0.9% Sodium Chloride Injection (normal saline)**, into the vial. Needles 21 gauge or narrower are recommended.

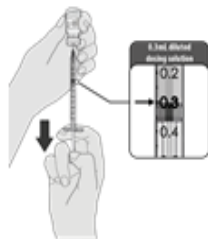
You may feel some pressure in the vial as you add the diluent. Ensure vial pressure is equalized by **withdrawing 1.8 mL air** into the empty diluent syringe before removing the needle from the vial.



## Preparing the Syringes



Using aseptic technique, cleanse the vial stopper with a single use antiseptic swab, and **draw up 0.3 mL of the diluted dosing solution** into a new sterile dosing syringe with a needle appropriate for intramuscular injection. Adjustments to remove air bubbles should be done with the needle still in the vial to avoid loss of dosing solution.



For each additional dose, use a new sterile syringe and needle and ensure the vial stopper is cleansed with antiseptic before each withdrawal.



## Vaccine Administration



**BNT162b2**  
**30 mcg/0.3 mL**

Diluted vials must be used within 6 hours from the time of dilution and stored between 2°C to 30°C (35°F to 86°F).

A single 30 mcg/0.3 mL dose followed by a second dose 21 days later.



**21 DAYS**